

COVID 19

Et si on passait à autre chose ?

La vaccination

CENTRE HOSPITALIER
PERPIGNAN

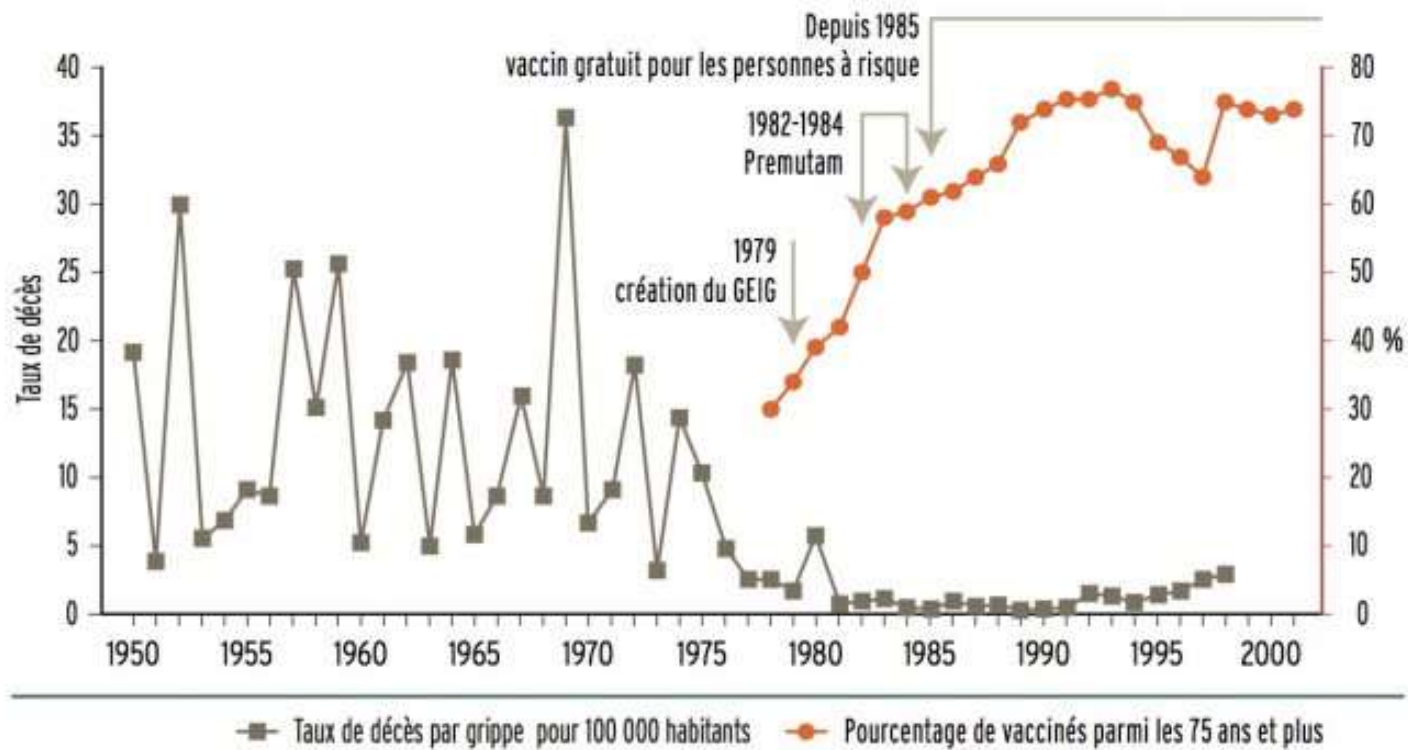


POURQUOI SE VACCINER ?



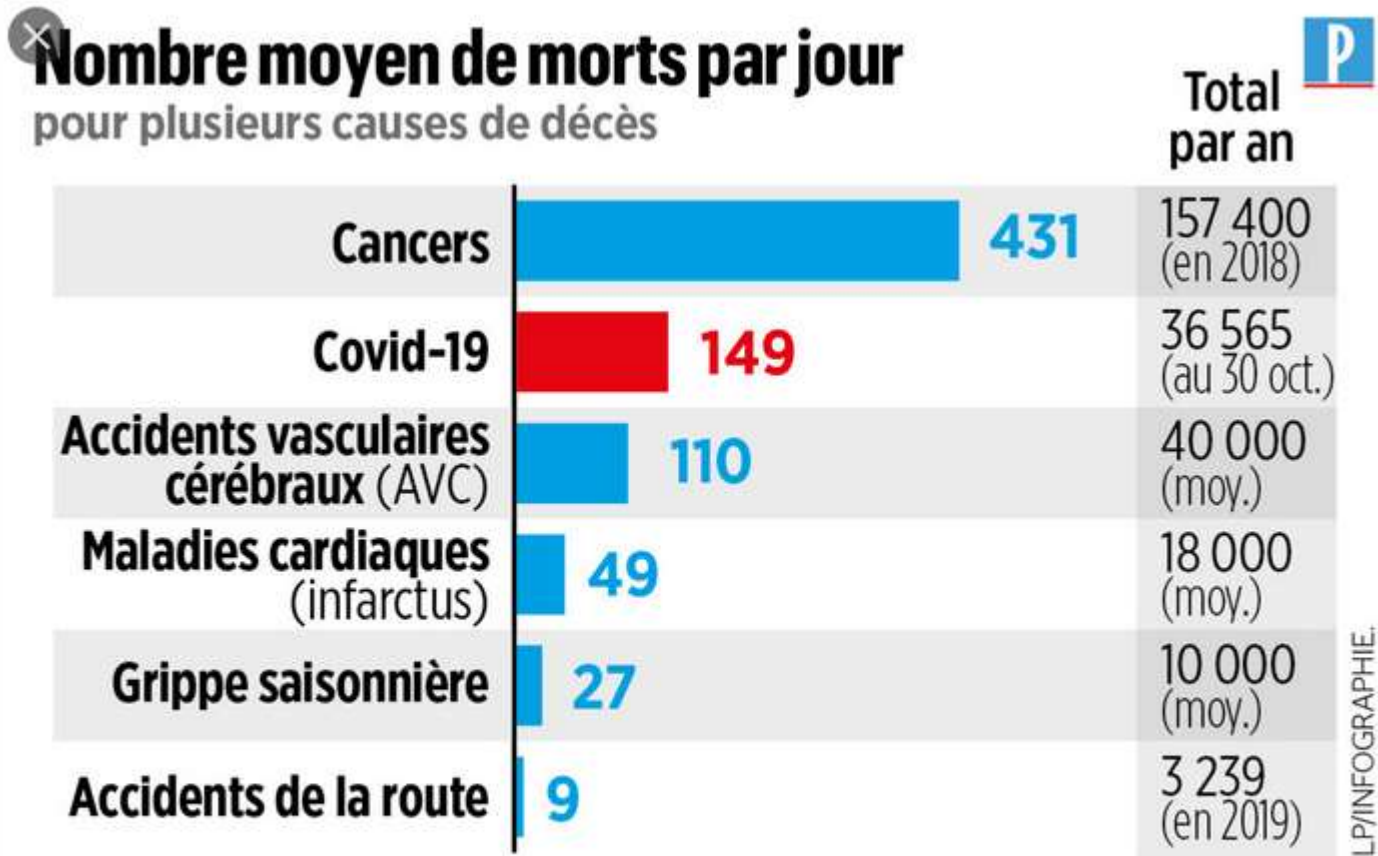
Je me protège de la maladie

Évolution de la mortalité attribuée à la grippe
et de la couverture vaccinale antigrippale des patients de 75 ans
et plus. France, de l'hiver 1950-1951 à l'hiver 2000-2001



Source : Réseau Grog (Open Rome) - Données : Inserm (SC8), Insee, Cnamts, GEIG.

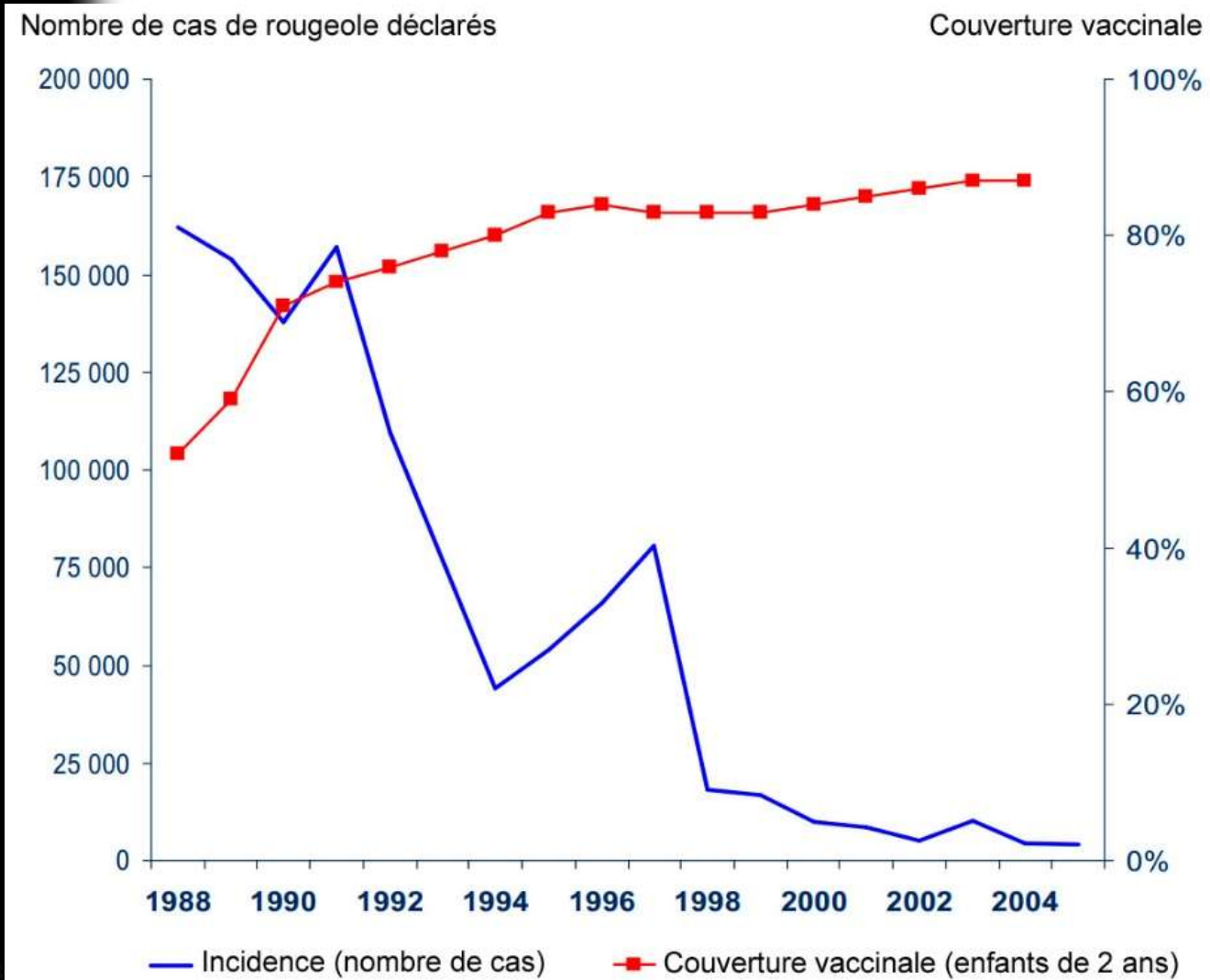
La Covid 19 est une maladie grave



NOTE : CALCULS EFFECTUÉS À PARTIR DU NOMBRE MOYEN DE DÉCÈS SUR LES DERNIÈRES ANNÉES OU DU DERNIER CHIFFRE ANNUEL DISPONIBLE DIVISÉ PAR 365 JOURS (SAUF POUR LE COVID-19 : 245 JOURS, ENTRE LE 1^{er} MARS ET LE 31 OCTOBRE 2020).

SOURCES : SANTÉ PUBLIQUE FRANCE, INCA, MINISTÈRE DE LA SANTÉ, MINISTÈRE DE L'INTÉRIEUR, CEDC.

Je protège mon entourage



Interrompre l'épidémie



Diversifier et amplifier l'efficacité des mesures barrière



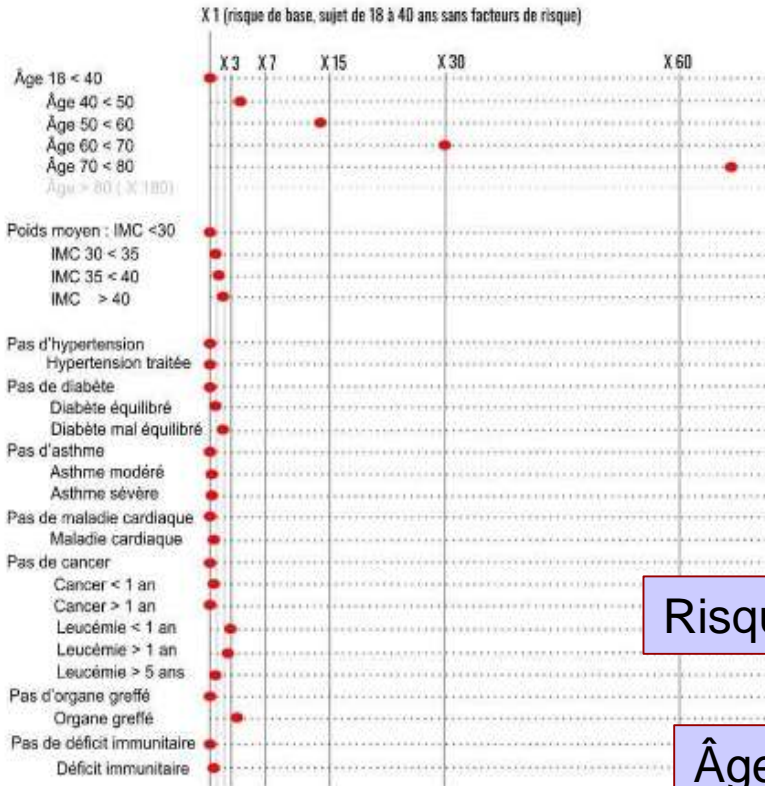
GESTES BARRIÈRES



Il faut les conserver

Notion de bénéfice/risques

Augmentation du risque de décès en fonction de l'âge et des comorbidités



Source : OpenSAFELY: factors associated with COVID-19-related hospital death in the linked electronic health records of 17 million adult NHS patients.

Risque avoir Covid

X

Âge > 50
Poids > 90
Diabète
Déf. immunité

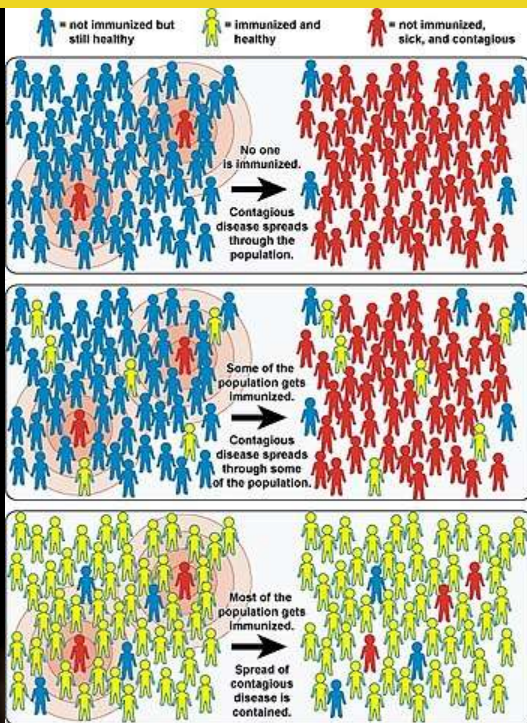
Effet 2daire vaccin
Inefficacité vaccin

Hospitalisation
Mortalité



Enjeux de la campagne de vaccination

Couverture vaccinale x Efficacité vaccinale



Astra Zeneca: 90% (1)
Moderna: 94% (2)
Pfizer: 95% (3)

Protection vaccinale



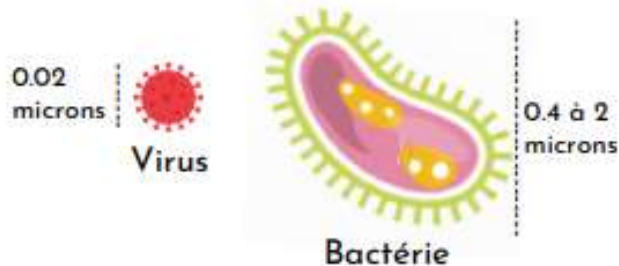
AVEC QUOI SE VACCINER ?



Le coronavirus est un virus

Un virus est agent infectieux, un microbe, différent d'une bactérie.

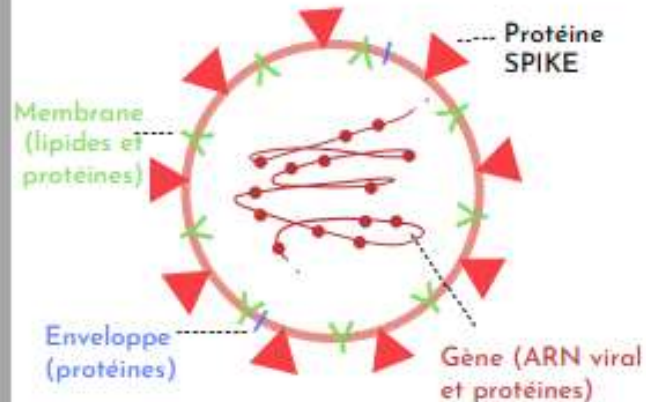
Le coronavirus est un virus respiratoire.



1 micron = 0.000001 m = 1 milliardième de mètre

De quoi est-il composé ?

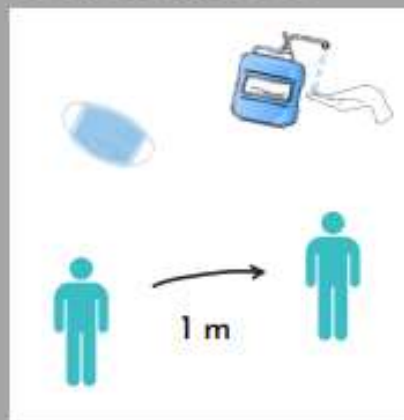
C'est un virus à ARN, fait de protéines, de lipides et de son gène.



Quel traitement ?

- Les antibiotiques ne fonctionnent pas sur les virus.
- Il n'existe pas d'antiviral efficace contre l'infection par le coronavirus.

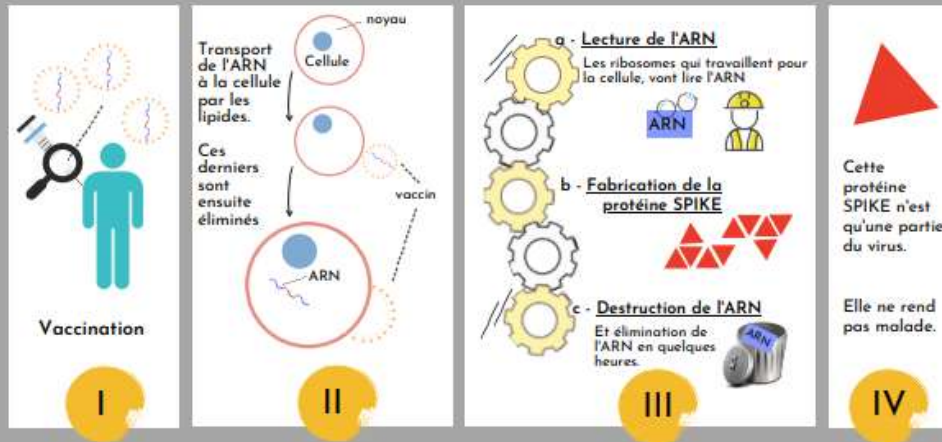
En attendant, les mesures barrières limitent la contamination



...et la recherche a trouvé un traitement pour nous protéger

Un vaccin à ARN

Que se passe t-il dans l'organisme après la vaccination ?



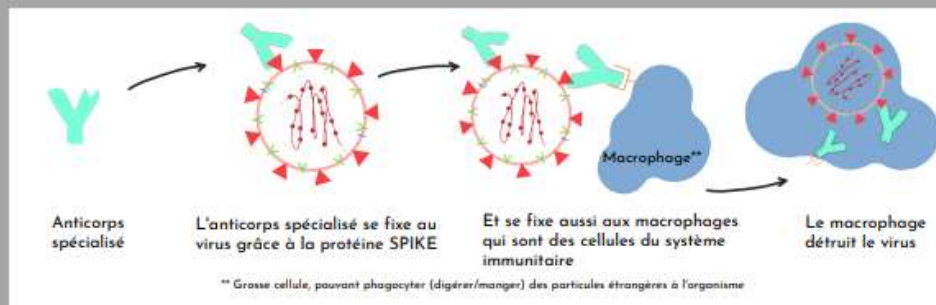
Ceci entraîne une stimulation du système immunitaire

Lorsque l'on rencontre un microbe ou lors d'une vaccination, des anticorps spécialisés sont fabriqués par les globules blancs. Ces anticorps défendent l'organisme en cas de nouveau contact avec ce microbe.



La protéine SPIKE fabriquée après la vaccination, met en route le système immunitaire qui va produire des anticorps spécialisés.

Que se passe t-il en cas de contact avec le COVID ?



LE VACCIN PROTÈGE CONTRE LE COVID

Il prévient des symptômes liés à l'infection (fatigue, toux prolongée, douleurs, perte du goût et de l'odorat...) et de ses formes graves (hospitalisation, passage en réanimation et décès).

Le vaccin à ARN m



Les vaccins disponibles/en prévision au 05 01 2021

Vaccin à ARNm BioNTech
94% efficacité
conservation -80°C
flacon 5 doses

Comirnaty®



Vaccin Moderna à ARNm
95% efficacité
conservation -20°C
flacon 10 doses



Vaccin ASTRAZENECA (Adénovirus)
>80% efficacité
conservation faible température
conditionnement ?
Coût très bas
AMM ???



Sputnik V (adenovirus)
92% efficacité
commercialisation CEE ?

Vaccins chinois (virus atténué)
commercialisation CEE ?

Vaccin Sanofi (protéine recombinante)
phase II en cours

Enfin tu te fais vacciner ?
Je croyais que tu étais contre...



ben tant que personne
ne se précipitait, je
pouvais douter...

mais s'il y a une
pénurie, pas question
de perdre ma part !



indigestion.com

Kevin Graess

COMMENT SE VACCINER ?



La consultation de vaccination

Consultation pré-vaccinale (1)

1) VERIFIER CONTRE-INDICATIONS

- ATCD allergie sévère (anaphylaxie)
- ATCD allergie sévère aux composants vaccin
 - Polyéthylène glycol (PEG)
- Grossesse / allaitement
- Enfants < 16 ans
- ATCD documenté COVID < 3 mois
- Infection modérée / sévère en cours
- Vaccin grippe < 3 semaines
- Cas contact COVID
 - Attendre dépistage (I7) selon recommandations
 - **En Ehpad en cas de circulation du virus dans l'établissement : vacciner même en cas d'exposition**
- Autres vaccins en même temps
 - Attendre 2 semaines après 2^{ème} dose vaccin ARNm
- Poussé Maladie Auto Immune



Consultation pré-vaccinale (2)

2) Effets indésirables

- ✓ Très fréquents (1/10) : douleur au site d'injection, fatigue, fièvre, myalgies, frissons, céphalées
- ✓ Fréquents : (< 1/10) : nausée, inflammation au point injection
- ✓ Peu fréquents : (< 1/100) : Douleur aux extrémités - Lymphadénopathie - Insomnies - Malaise - Prurit au site d'injection

3) RECUEILLIR consentement patient sur son dossier

4) PROTOCOLE : IM deltaïde JO - J21

5) TRACABILITE

- Dossier patient
- Site VACCIN COVID / SI-VAC

INFO VACCIN COVID SMIT ☎ 04.68.61.69.09 (Lundi au vendredi 09h-18h)

ASTREINTE SMIT : 06.17.45.60.96 (7)/7 - H24)

CVI- CVP

CENTRE HOSPITALIER
PERPIGNAN

HAS
HAUTE AUTORITÉ DE SANTÉ

COLLÈGE
de la
MÉDECINE
GÉNÉRALE



FICHE

Réponses rapides dans le cadre
de la Covid-19
Consultation de prévacination
contre la Covid-19 en soins de
premier recours - Phase 1

Auto-surveillance post-vaccination



VOUS VENEZ D'ÊTRE VACCINÉ(E) CONTRE LA COVID-19 ET SOUHAITEZ DÉCLARER UN EFFET INDÉSIRABLE ?

SUIVEZ LE GUIDE

Que faire en cas d'effet indésirable ?

Comme après toute vaccination, vous pouvez ne rien ressentir ou observer des effets secondaires, appelés "indésirables". Il peut s'agir d'une douleur au point d'injection, d'une réaction cutanée (rougeur), d'un œdème, de maux de tête, de fatigue ou de fièvre.

» Ces effets sont désagréables mais ils ne sont pas graves et disparaissent spontanément après quelques jours.

Il peut arriver que certains effets indésirables soient plus intenses, durent plus longtemps ou qu'ils apparaissent plus tardivement après la vaccination (par exemple réactions allergiques, apparition de ganglion).

Ils peuvent aussi être rares et de types différents : **ces effets ne sont pas connus au moment de la mise à disposition du vaccin, on les appelle des effets inattendus.**

Un dispositif de surveillance renforcée a donc été mis en place par les autorités de santé et vous pouvez y contribuer.

» Si vous ressentez un ou des effet(s) indésirable(s) grave(s) et/ou inattendu(s) : vous devez contacter immédiatement votre médecin traitant, un autre médecin ou le signaler à votre pharmacien.

Ils vous indiqueront la marche à suivre et feront le nécessaire pour votre santé et la prise en charge de ces effets indésirables.

Que déclarer ? Vous pouvez déclarer tout effet indésirable ressenti afin que les autorités de santé soient informées et puissent prendre des mesures si nécessaire.

Si besoin, les professionnels de santé peuvent effectuer la déclaration pour vous.

Pour déclarer un effet indésirable, il vous suffit de remplir directement le formulaire de signalement des événements sanitaires indésirables disponible en ligne sur le site du ministère chargé de la Santé :

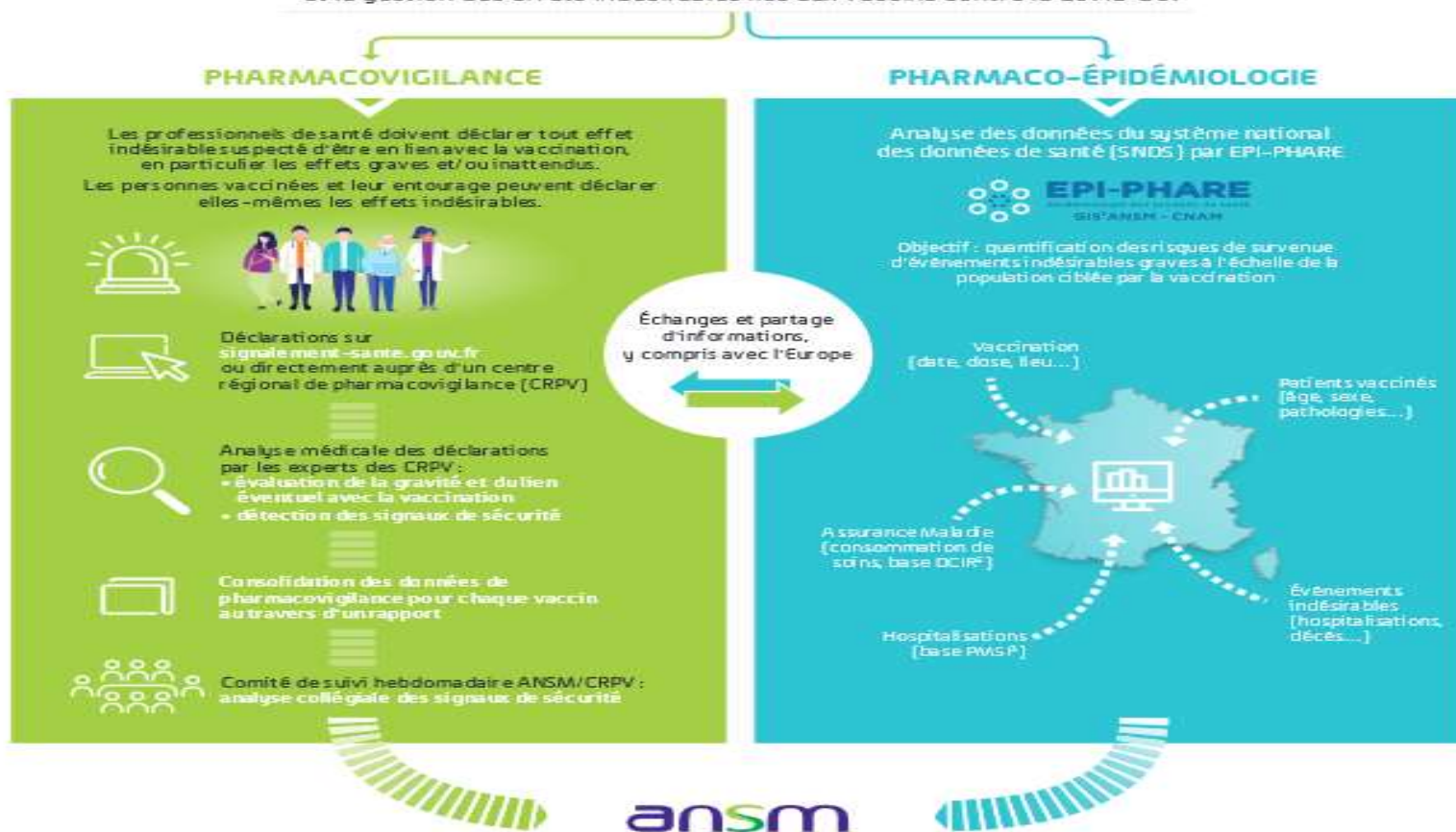
<https://signalement.social-sante.gouv.fr>



PHARMACOVIGILANCE

LA SURVEILLANCE DES VACCINS COVID-19

L'ANSM a mis en place un double dispositif renforcé afin d'assurer le suivi et la gestion des effets indésirables liés aux vaccins contre la Covid-19.



Si le signal de sécurité est confirmé par l'un ou l'autre de ces dispositifs, l'ANSM met en place des mesures adaptées [contre-indication pour certaines populations, information, retrait de l'autorisation...]

1. GIS : Groupement d'intérêt scientifique
2. DCIR : Datasart de consommation interrégime
3. PMSI : Programme de médicalisation des systèmes d'information



Le guide du vaccinateur

RÉSUMÉ

pharmacie

- Décongélation date /heure conservation du vaccin non reconstitué **5 jrs au frigo 2°C à 8°C** livraison le lundi préférable

Lieu de vaccination

- Attente 3 h dans le frigo avant la reconstitution
- Ou laisser le vaccin 30 min en air ambiant pour la reconstitution (jusqu'à 2 heures)

Vaccinateur

- Consultation pré-vaccinale
- Reconstitution dilution (5 doses par 1 flacon)
- vaccin reconstitué conservé 6 heures max entre 2°C et 25°C (heure tracée)
- vaccination

Traçabilité

- site VACCIN COVID SI-VAC
- Pharmacovigilance

CVI- CVP

CENTRE HOSPITALIER
PERPIGNAN

FAQ : où se renseigner ?

Le vaccin est il efficace sur les variants ?

Pourquoi un vaccin développé si vite ?

Je me vaccine pour ne plus avoir à supporter le masque

On ne connaît pas encore assez bien les vaccins à ARNm

Le vaccin fait mal

On peut se faire vacciner quand on est cas contact

Il y a beaucoup d'effets secondaires

Si les autres sont vaccinés, je n'en ai pas besoin

La vaccin c'est pour les vieux et les gens à risque

Je vais attendre les nouveaux vaccins qui sont mieux tolérés

Vaccins contre la Covid-19 : questions et réponses



Un texte de la Société de Pathologie Infectieuse de Langue Française
à destination des soignants

29 décembre 2020

A – Généralités.....p3

- 1 - Quel est le principe des vaccins contre la Covid-19 ?
- 2 - Qu'est-ce qu'une plateforme vaccinale ?
- 3 - Quels sont les différents types de vaccins contre la Covid-19 ?

B – Les vaccins à acide nucléique (ARN, ADN)p4

- 4 - Pourquoi un vaccin à acide nucléique ?

INFOVAC-FRANCE

Bulletin n°14 - Supplément Décembre 2020

Articles populaires

- Bulletin n°1 Juin 2020
- 7 Octobre 2020 - Mise à jour des recommandations Covid-19
- Bulletin n°12 Novembre 2020 - Général COVID
- Bulletin n°10 - Bulletin spécial Grippe - Covid-19
- Bulletin n°9 Septembre 2020

Derniers articles

- Bulletin n°14 - Supplément Décembre 2020
- Administration des vaccins anti-méningocoques
- Bulletin n°13 Décembre 2020

Abécédaire des questions-réponses les plus fréquentes sur la vaccination COVID-19